

**SOCIETE SANICENTRE - BRIVE**  
**« Les Rieux »**  
**19 240 SAINT-VIANCE**

**DIAGNOSTIC INITIAL**  
**- ETAPE A -**



LA GEOLOGIE ET L'HYDROGEOLOGIE AU SERVICE DE L'ENVIRONNEMENT  
BUREAU D'ETUDES EN ENVIRONNEMENT  
LE MOULIN DE LA GARDE – BP 40001  
87001 LIMOGES cedex  
Standard 05 55 31 86 01 - Télécopie 05 55 31 86 00  
E-mail : Egeh@wanadoo.fr

**Décembre**  
**2002**

## **SOMMAIRE**

<b>1. INTRODUCTION : CONTEXTE DE L'INTERVENTION .....</b>	<b>4</b>
<b>2. SOURCES D'INFORMATION.....</b>	<b>4</b>
<b>3. CARACTERISTIQUES DU SITE .....</b>	<b>5</b>
3.1 CONTEXTE GEOGRAPHIQUE .....	5
3.2 CONTEXTE GEOLOGIQUE .....	7
3.3 CONTEXTE HYDROGEOLOGIQUE .....	8
3.4 SENSIBILITE ENVIRONNEMENTALE .....	10
3.5 CONTEXTE CLIMATOLOGIQUE .....	10
3.6 CONTEXTE DEPARTEMENTAL DES RISQUES MAJEURS .....	11
3.7 CADRE REGLEMENTAIRE ET SERVITUDES .....	11
<b>4. HISTORIQUE DU SITE.....</b>	<b>12</b>
4.1 COLLECTE DES INFORMATIONS.....	12
4.2 ESQUISSE D'ETUDE PHOTOGRAMMETRIQUE .....	12
4.3 PRINCIPALES ETAPES DE L'OCCUPATION DU SITE.....	13
4.4 ACTIVITES.....	16
4.4.1 <i>Activité générale du site</i> .....	16
4.4.2 <i>Limites de surface du site</i> .....	16
4.4.3 <i>Limites souterraines du site</i> .....	16
4.4.4 <i>Exploitants et propriétaires successifs du site</i> .....	17
4.4.5 <i>Sécurité incendie sur le site</i> .....	17
4.4.6 <i>Pollution des sols et des eaux reconnues</i> .....	17
4.5 PRODUITS EN TRANSIT SUR LE SITE.....	19
4.5.1 <i>Gestion des déchets</i> .....	19
4.5.2 <i>Nature et localisation des différents ateliers et installations</i> .....	19
4.5.3 <i>Gestion et pratique environnementale sur le site</i> .....	19
<b>5. IDENTIFICATION DES RISQUES .....</b>	<b>20</b>
5.1 LISTE DES SOURCES DE POLLUTION POTENTIELLES OU IDENTIFIEES.....	20
5.2 LISTE DES POLLUANTS POTENTIELS LIES AUX ACTIVITES PRATIQUEES SUR LE SITE.....	20
5.3 LISTE DES DECHETS PROPRES AU SITE .....	21
5.4 SOURCES DE POLLUTION POTENTIELLES RECONNUES EN DEHORS DU SITE.....	21
<b>6. EVALUATION DES DANGERS .....</b>	<b>21</b>
6.1 MODES DE TRANSFERT DES POLLUANTS EN DEHORS DU SITE.....	22
6.2 CARACTERISATION DES CIBLES POTENTIELLES.....	22
6.3 DANGERS POTENTIELS POSES PAR LE SITE .....	23
<b>7. RECOMMANDATIONS POUR LES INVESTIGATIONS COMPLEMENTAIRES .....</b>	<b>23</b>
7.1 MILIEUX PROPRES AU SITE .....	23
7.2 CONTRAINTES LIEES A L'OCCUPATION DU SITE .....	24
<b>8. CONCLUSIONS AU TERME DE L'ETAPE A .....</b>	<b>26</b>

**SOCIETE SANICENTRE - BRIVE**  
**Les Rieux – SAINT-VIANCE (19)**  
**– DIAGNOSTIC INITIAL ETAPE A–**

**TABLE DES ILLUSTRATIONS :**

Figure 1 – Localisation géographique .....	6
Figure 2 – Contexte géologique détaillé .....	9
Figure 3 – Diagramme ombrothermique du département de la Corrèze.....	11
Figure 4 – plan de masse du site.....	15
Figure 5 – schéma d’implantation prévisionnel des piézomètres .....	25
Tableau 1 – Références des photographies aériennes utilisées .....	13

**LISTE DES ANNEXES :**

**ANNEXE 1 : FICHES SIGNALETIQUES DES SONDAGES REPERTORIEES PAR LE BRGM**

**ANNEXE 2 : PLAN DE PREVENTION DU RISQUE INONDATION SUR LA COMMUNE DE SAINT-VIANCE**

**ANNEXE 3 : ARRETE PREFECTORAL N°318 DU 04 AOUT 1998 ET AUTRES DOCUMENTS OFFICIELS**

**ANNEXE 4 : DOCUMENTS FOURNIS PAR M. LAPEYRIE**

**ANNEXE 5 : PHOTOGRAPHIES AERIENNES**

**ANNEXE 6 : EXTRAIT DE L’INVENTAIRE DES DONNEES SUR LES SITES ET SOLS POLLUES (BASOL)**

**ANNEXE 7 : PLANCHE PHOTOGRAPHIQUE**

## **1. Introduction : contexte de l'intervention**

Le présent rapport expose les résultats relatifs au pré-diagnostic conduit par le bureau d'études EGEH (Études en Géologie, Environnement et Hydrogéologie) à la demande de M. CALVY de la Société SANICENTRE sur le centre de transit de déchets d'assainissement relevant de la rubrique 322a de la nomenclature et occasionnellement de déchets relevant de la rubrique 167a, situé à Saint-Viance (19).

L'instruction du dossier technique est conforme aux éléments détaillés dans le cadre de la politique de traitement des sites et sols pollués de l'ouvrage « Gestion des sites potentiellement pollués » version 2 de mars 2000 édité conjointement par le ministère de l'aménagement du territoire et de l'environnement et par le B.R.G.M.. Il correspond à l'étape documentaire associée à une visite de terrain, c'est-à-dire à la phase A du diagnostic initial.

L'objet de ce document est de viser à établir un constat de l'état du site, sans toutefois chercher à définir l'extension ou à comprendre les mécanismes de propagation des éventuelles pollutions constatées.

Il met également l'accent sur l'impact sur la santé humaine et sur l'environnement des activités, présentes ou passées, pratiquées sur le site.

L'établissement du pré-diagnostic est basé essentiellement sur la recherche documentaire parmi les informations disponibles et accessibles, l'ensemble étant complété par une visite de terrain.

On dégage alors trois phases principales :

- l'analyse historique du site
- l'étude de la vulnérabilité de l'environnement à la pollution
- la visite du site et de ses environnements immédiats.

## **2. Sources d'information**

Le pré-diagnostic environnement repose pour une grande partie sur une recherche documentaire.

**SOCIETE SANICENTRE - BRIVE**  
**Les Rieux – SAINT-VIANCE (19)**  
**– DIAGNOSTIC INITIAL ETAPE A–**

Ainsi, différentes sources ont été utilisées dans la collecte des informations :

- documents publics (dont arrêtés préfectoraux)
- consultation des administrations de tutelles compétentes
- cartes topographiques et géologiques (documents IGN, BRGM)
- photographies aériennes de la photothèque nationale de l'I.G.N.
- Banque du Sous-Sol du BRGM
- inventaire des anciens sites industriels et activités de service (BASIAS)
- base de données nationale sur les sites et sols pollués dans le département de la Corrèze (BASOL)
- archives de l'entreprise
- entretiens avec des personnes travaillant sur le site.

### **3. Caractéristiques du site**

#### **3.1 Contexte géographique**

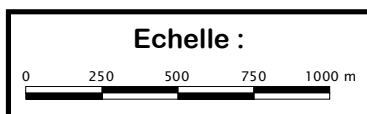
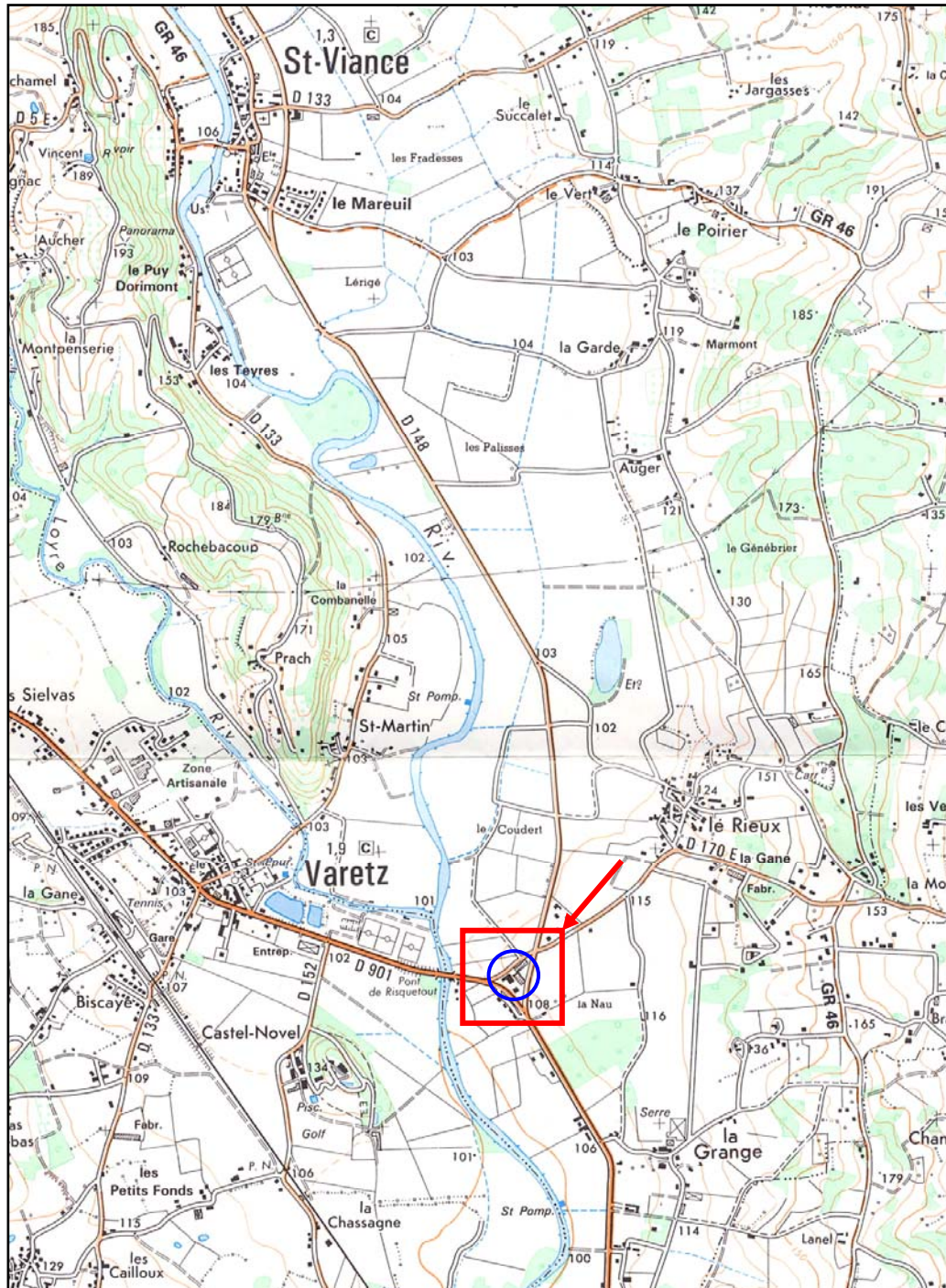
Le site étudié est localisé sur la commune de Saint Viance (Corrèze), à l'ouest de Brive-La-Gaillarde, au lieu-dit les Rieux (cf. extrait du montage des cartes IGN 2135 ouest et 2134 ouest, au 1/25 000 de la figure 1).

La topographie de site présente les caractéristiques suivantes :

- \* altitude moyenne située vers 110 mètres
- \* surface sub-horizontale
- \* écoulement des eaux superficielles vers le sud-ouest (vers la Vézère)
- \* site non inondable.

**SOCIETE SANICENTRE - BRIVE**  
**Les Rieux – SAINT-VIANCE (19)**  
**– DIAGNOSTIC INITIAL ETAPE A–**

**Figure 1** – Localisation géographique  
(extrait du montage des cartes IGN « BRIVE-LA-GAILLARDE » et  
« DONZENAC » au 1 : 25000)



### **3.2 Contexte géologique**

Les terrains de la région de Brive (voir extrait du montage des cartes géologiques « BRIVE LA GAILLARDE » et « TULLE » de la figure 2) sont essentiellement sédimentaires.

Géologiquement, le bassin de Brive se situe au sud de la formation dite du Bas Limousin et immédiatement au nord de l'ensemble Quercy et Périgord sédimentaire, ces trois ensembles sont délimités par un système de failles.

La formation du Bas Limousin est caractérisée par des terrains cristallins magmatiques et métamorphiques, elle est séparée du bassin des grès permien (ère primaire) par le système de failles bordières anciennes séparant la Massif Central de l'Aquitaine sédimentaire.

Les grès permien sont en partie recouverts par des terrains plus récents d'âge triasique. L'ensemble Quercy et Périgord sédimentaire correspond à des terrains mésozoïques (ère secondaire), ils sont séparés du bassin des grès permien par la grande faille de Meyssac.

La lecture du montage des cartes géologiques de « BRIVE-LA-GAILLARDE » et de « TULLE » (voir figure 2) nous montre que, dans la zone qui nous intéresse le sous-sol est composé de trois formations sédimentaires notées Fz, Fy, Fx datées du quaternaire, d'une formation tertiaire notée t et d'une formation du paléozoïque supérieur notée r1a.

- **Fz** correspond à des **alluvions récentes** présentes dans toutes les vallées. Ces alluvions sont constituées par des galets issus du démantèlement de roches cristallines et de galets de quartz enrobés dans une matrice sableuse. La puissance de ces alluvions varie entre 2 et 4 mètres, elles sont plus développées et donc plus épaisses en rive droite de la Vézère.
- **Fy** correspond à des **alluvions anciennes de très bas niveau**, très peu étendue, elles n'ont été rencontrées que dans le haut cours de la Vézère. Elles contiennent des galets de quartz et de roches issus du socle cristallin dans une matrice sablo-argileuse.

- **Fx** ou **alluvions anciennes indifférenciées de haut niveau**. Elles correspondent à différents étages alluviaux présent entre 110 et 120 mètre d'altitude dans la vallée de la Vézère. Il s'agit de graviers, de galets de quartz et de roche du socle dans une matrice sablo-argileuse.
- **t : conglomérats et grès blancs**, dans le bassin de Brive, on rapporte au Trias un ensemble gréseux de 50 à 80 mètres de puissance avec à la base des grès lie de vin sombre riche en galets de quartz et au dessus des grès assez fins plus ou moins kaolinisés.
- **r1a** : grès de Grand'Roche ce sont des grès rouges parfois bariolés ou blanchâtres (les niveaux blanchâtres ont été rencontrés lors des forages), de nature plus ou moins graveleuse ou conglomératique.

### **3.3 Contexte hydrogéologique**

Sur le site, le comportement des eaux de surface sera guidé principalement par la nature des formations (argileuse ou non) et par la pente (voir les fiches signalétiques de l'annexe 1 - extrait des feuilles de sondages répertoriées par le BRGM).

D'un point de vue hydrogéologique, plusieurs formations aquifères ont été reconnues.

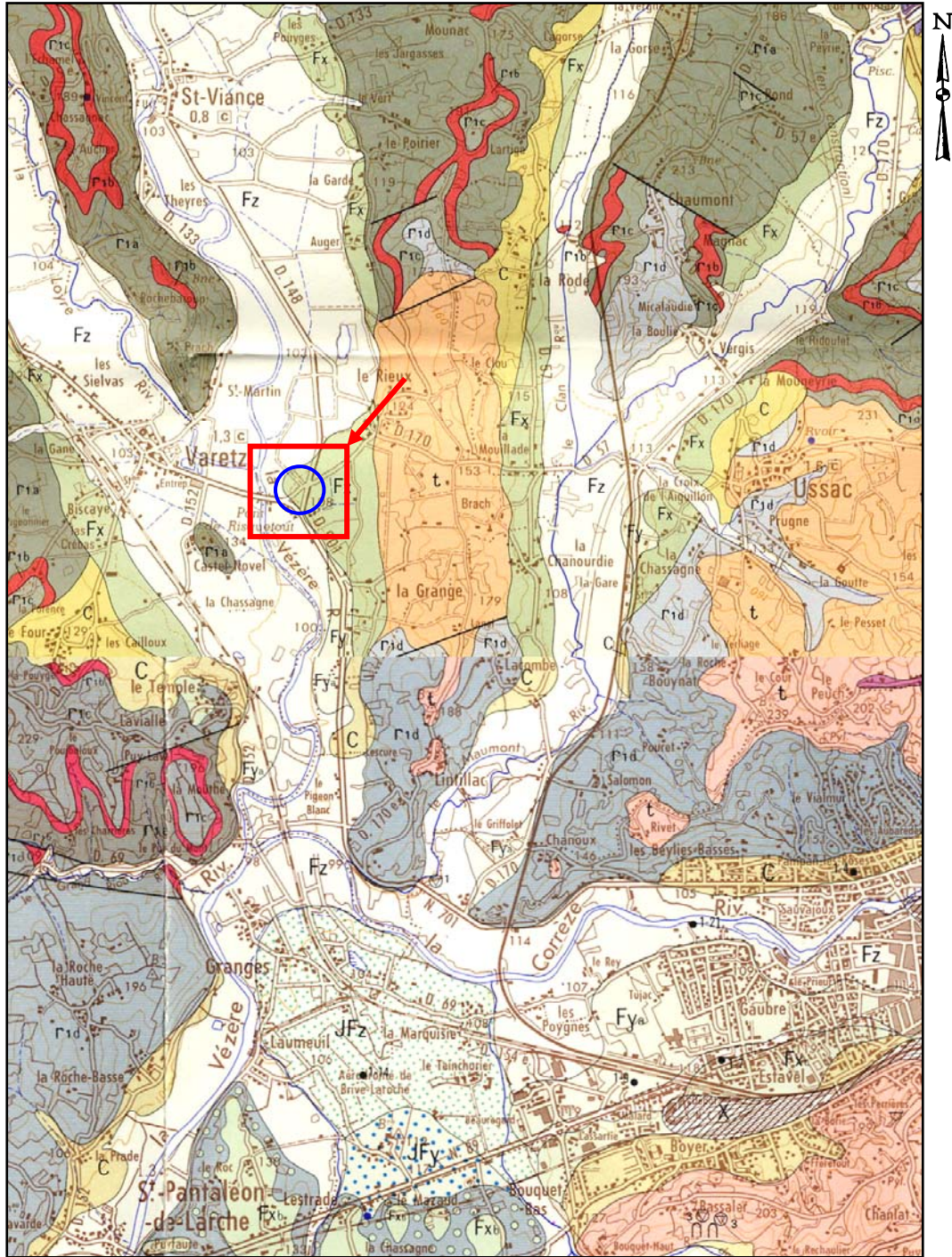
- **La nappe alluviale de la Vézère**, la faible épaisseur de cette formation et l'importance du risque d'altération de la ressource écarte tout intérêt pour cet aquifère.
- **Les formations gréseuses**, les grès sont des roches poreuses dans lesquelles l'eau peut s'accumuler.

**SOCIETE SANICENTRE - BRIVE**  
**Les Rieux – SAINT-VIANCE (19)**  
**– DIAGNOSTIC INITIAL ETAPE A–**

**Figure 2** – Contexte géologique détaillé

Extrait du montage des cartes géologiques de « TULLE » et de  
« BRIVE LA GAILLARDE » au 1/50 000

(F<sub>x</sub>, F<sub>y</sub> : alluvions anciennes ; F<sub>z</sub> : alluvions actuelles ; t : trias, conglomérats et grès blancs ; r1<sub>a</sub> : grès rouges)



### **3.4 Sensibilité environnementale**

D'un point de vue environnemental, les formations géologiques sous-jacentes sont aquifères, comme on a pu le voir dans les paragraphes géologie et hydrogéologie.

De plus un diagnostic initial à été réalisé en novembre 2001, lors de cette intervention, nous avons pu constater que les terrains au droit du site de la société sanicentre (19), sont représentés par des formations alluviales de la vallée de la Vézère surmontant des formations détritiques à base de pélites rouges caractéristiques de la sédimentation du bassin de Brive.

Lors de l'audit environnement de novembre 2001, une nappe a été recoupée sur tous les sondages à environ 3 mètres de profondeur, la présence d'une nappe à faible profondeur sur un site est un facteur environnemental important étant donné qu'un aquifère est un agent de transfert de polluant non négligeable.

Cependant, le site se trouve en dehors de tout périmètre de protection de captage d'eau destinée à la consommation humaine, il possède une sensibilité environnementale faible.

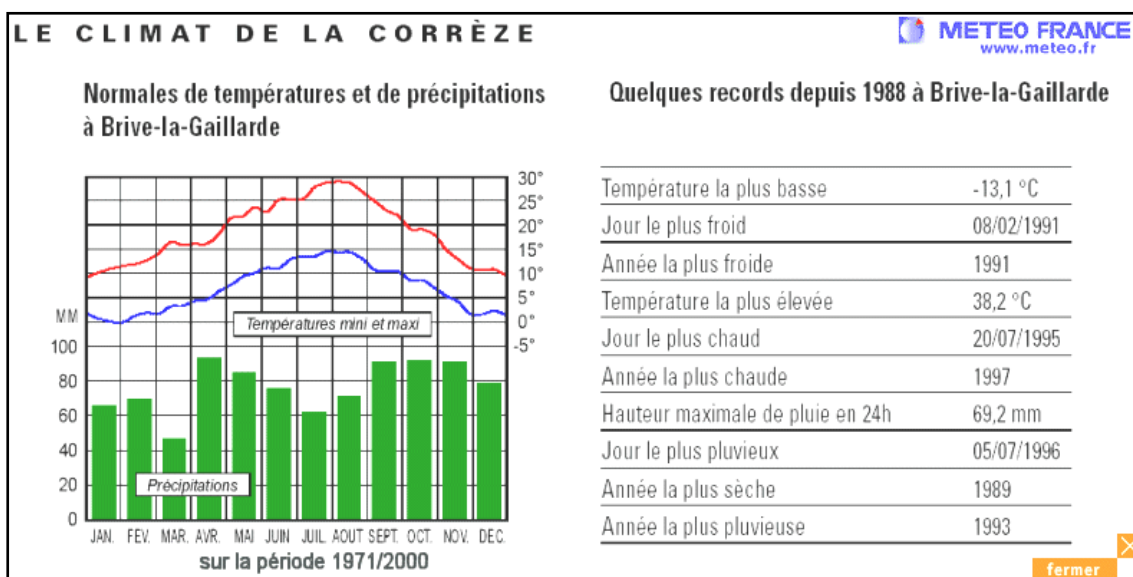
### **3.5 Contexte climatologique**

Dans le département de la Corrèze, on peut distinguer nettement 5 zones climatiques dont deux intéressantes plus particulièrement la zone d'étude à savoir :

**Le bassin de Brive** qui présente un climat de type océanique méridional, proche du climat aquitain. Les précipitations sont peu abondantes, les températures sont douces hiver et élevées l'été avec de fréquents orages.

**Pays de Vézère, Auvézère** où le climat est de type océanique, cette zone est soumise à une atmosphère pluvieuse, il y a une faible amplitude des températures, assez clémentes en général.

**SOCIETE SANICENTRE - BRIVE**  
**Les Rieux – SAINT-VIANCE (19)**  
**– DIAGNOSTIC INITIAL ETAPE A–**



**Figure 3** – Diagramme ombrothermique du département de la Corrèze

Les précipitations ne sont pas réparties de façon homogène sur l'année, les plus fortes s'observent au printemps et à l'automne (moyenne annuelle de 915 mm). La hauteur maximale de pluie en 24 h (69,2 mm) ainsi que le nombre moyen de jours de pluie par an (91 jours) dénote le caractère océanique du climat de la région. En ce qui concerne les températures, la moyenne annuelle est de 15°C.

### 3.6 Contexte départemental des Risques Majeurs

Un plan de prévention du risque naturel inondation obtenu auprès de la mairie de Saint Viance a été rédigé sur le département de la Corrèze, ce plan concerne une partie de la commune de Saint-Viance, plus particulièrement les bords de la Vézère. La société SANICENTRE ne se trouve pas dans la zone délimitée par le plan de prévention du risque naturel (voir plan en annexe 2).

### 3.7 Cadre réglementaire et servitudes

La Société SANICENTRE située au lieu-dit Les Rieux sur la commune de Saint-Viance exploite une activité de transit de déchets d'assainissement relevant de la rubrique 322a de la nomenclature et occasionnellement de déchets relevant de la rubrique 167a, sans l'autorisation requise.

**SOCIETE SANICENTRE - BRIVE**  
**Les Rieux – SAINT-VIANCE (19)**  
**– DIAGNOSTIC INITIAL ETAPE A–**

De ce fait un arrêté préfectoral en date du 22 mai 2002 impose à la société de faire réaliser un diagnostic initial en vue de l'évaluation de l'impact et des risques résiduels liés aux activités passées, sur l'environnement (voir annexe 3).

Les déchets admis sur le site de Saint-Viance concernent principalement les résidus urbains (exploitation relève de la rubrique 322a). En ce qui concerne les déchets d'hydrocarbures et de graisse (relevant de la rubrique 167a), ils sont directement envoyés vers les centres d'élimination ou vers le centre de transit SANICENTRE de Limoges.

Le terrain et les locaux, qui sont la propriété de M. LAPEYRIE, sont actuellement partagés entre les sociétés SANICENTRE, Bâches 19 (fabriquant de bâches) et INEO-RHT (spécialisée dans la pose de lignes à haute tension).

## **4. Historique du site**

### **4.1 Collecte des informations**

La collecte d'informations s'est faite sous la conduite de Monsieur CALVY, directeur de SANICENTRE Brive.

Par ailleurs, les informations concernant l'occupation du site et de ses différents bâtiments n'ont pu être compilées qu'après transmission des données en possession du propriétaire M. LAPEYRIE (voir fiches en annexes 4).

L'objectif de l'analyse historique est de :

- recenser chronologiquement la nature et les usages des activités qui se sont succédées sur le site
- donner leur localisation précise à l'échelle du site.

### **4.2 Esquisse d'étude photogrammétrique**

L'ensemble des informations a été recoupé via l'étude photogrammétrique des clichés de la photothèque de l'IGN sur sept années (de 1994 à 2001).

**SOCIETE SANICENTRE - BRIVE**  
**Les Rieux – SAINT-VIANCE (19)**  
**– DIAGNOSTIC INITIAL ETAPE A–**

La totalité des photographies aériennes peut être visualisée en annexe 5, les différents clichés utilisés étant listés dans le tableau de la page suivante (tableau 1).

ANNEE	MISSION	COULEUR	NOIR ET BLANC	ECHELLE	CLICHE
1994	FD 15-19	X		1/30 000	299
1999	FD 19-63	X		1/25 000	820
2001	FD 24-87	X		1/25 000	1228

**Tableau 1** – Références des photographies aériennes utilisées

Lors de l'étude des photographies aériennes, sur la période de 1994 à 2001, on peut visualiser l'évolution de la zone d'étude située au carrefour des routes de Brive, de Varetz et de Saint-Viance.

Sur la photographie de 1994 (mission FD 15-19, cliché 299), on peut observer la présence d'un certain nombre de bâtiments et notamment ceux de SANICENTRE.

La photographie de 1999 (mission FD 19-63, cliché 820) montre une évolution de la zone, en effet de nouveaux bâtiments ont été construits à l'est de la zone d'étude sur l'autre rive de la route de Saint-Viance.

La photographie aérienne de 2001 (mission FD 24-87, cliché 1228) ne montre pas d'évolution particulière quant à l'étendue de l'occupation du sol par les bâtiments au niveau de la zone industrielle. Cependant on note la réalisation d'un rond point et d'une route contournant la zone industrielle par l'est en prévision d'un éventuel développement de l'activité dans cette zone.

### **4.3 Principales étapes de l'occupation du site**

En recoupant à la fois les données photogrammétriques, les éléments d'interviews et les documents en notre possession, il est possible de reconstituer un historique de l'occupation des bâtiments A et B du site (les références des bâtiments sont notées sur le plan de la figure 4 de la page 15).

Les deux bâtiments sont en location depuis avril 1985, plusieurs locataires se sont succédés de cette date à aujourd'hui (voir documents en annexe 4).

Bâtiment A d'une superficie de 720 m<sup>2</sup> :

**SOCIETE SANICENTRE - BRIVE**  
**Les Rieux – SAINT-VIANCE (19)**  
**– DIAGNOSTIC INITIAL ETAPE A–**

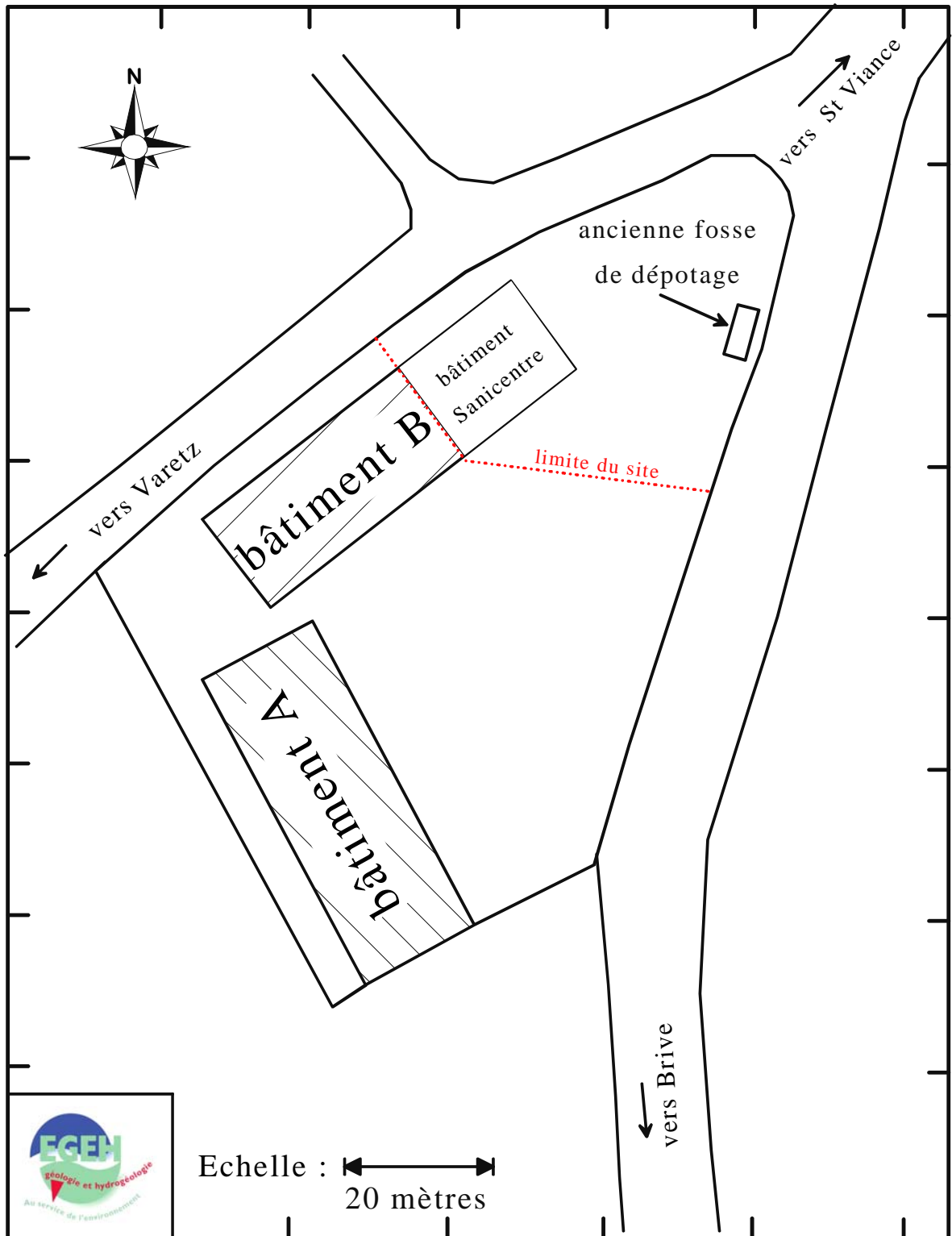
- d'avril 1985 à septembre 1986 : société Sud Ouest étalage dépôt de meubles à vocation professionnelle
- du 2 septembre 1986 au janvier 1987 : entreprise électrification pose de lignes à haute tension
- de janvier 1987 à avril 1988 : société récupère bois négoce de bois
- d'avril 1988 à septembre 1990 : société STAFF Limousin fabriquant de moulages en staff
- de septembre 1990 à février 1995 : DOBOS Francis fabriquant de meubles
- de février 1995 à janvier 1998 : ALVES (mécanicien automobile)
- depuis 1998 jusqu'à aujourd'hui, une partie du bâtiment est occupée par la société Bâche 19, l'autre partie est occupée par l'atelier de mécanique ALVES jusqu'en 1999
- de novembre 1999 à juillet 2001 : société de construction de maisons clés en main
- de juillet 2001 à septembre 2002 : sécurit alarme pose de menuiserie PVC et aluminium
- à partir de septembre 2002 jusqu'à aujourd'hui : société INEO-RHT dépôt pour matériaux de pose de lignes à haute tension

Bâtiment B d'une superficie de 700 m<sup>2</sup> séparé en deux parties

- Partie nord est du bâtiment :
  - d'avril 1985 à janvier 1990 : matériaux 2000 vente de matériaux de construction
  - de janvier 1990 à août 1991 : société TEREKO vente de machines agricoles pour arboriculture
  - à partir d'août 1991 à aujourd'hui : société SANICENTRE
- Partie sud ouest du bâtiment :
  - d'avril 1985 à septembre 1987 : établissements LAPEYRIE dépôt de matériaux de couverture
  - de septembre 1987 à août 1991 : M. CADIOT transport de lait
  - d'août 1991 à mai 1993 : M. LABORDERIE mécanicien voiture
  - de mai 1993 à aujourd'hui : Bâche 19 pose de bâche de camion et stores.

**SOCIETE SANICENTRE - BRIVE**  
**Les Rieux – SAINT-VIANCE (19)**  
**– DIAGNOSTIC INITIAL ETAPE A–**

**Figure 4** – plan de masse du site



## **4.4 Activités**

### **4.4.1 Activité générale du site**

L'établissement procède au stockage, au regroupement de déchets d'assainissement, puis à leur acheminement vers des installations de traitement autorisées. Tous les déchets qui transitent sur le site sont conditionnés en fûts ou en citernes.

Cependant il est arrivé que des déchets autre que déchets d'assainissement, tels que des résidus urbains présentant des traces d'hydrocarbures, soient présents sur le site, ces déchets sont conditionnés et envoyés dans des centres de traitements possédant les autorisations requises.

L'entreprise assure également le transport des déchets d'hydrocarbures et de graisses vers des centres de traitement ou encore vers le centre de transit de la société SANICENTRE localisé à Limoges, qui possède toutes les autorisations nécessaires à ce type de déchet (voir arrêté préfectoral n°318 en date du 4 août 1998 en annexe 3).

### **4.4.2 Limites de surface du site**

L'établissement est implanté dans une petite zone artisanale de La Nau entre Varetz et Les Rieux. Il est situé sur la partie de la parcelle n°81, section ZM, appartenant à M. LAPEYRIE, sur la commune de Saint-Viance en Corrèze. Le terrain et les bâtiments sont occupés par plusieurs entreprises.

L'accès au site de la société SANICENTRE se fait le long de la route départementale D148.

### **4.4.3 Limites souterraines du site**

De façon historique il n'apparaît pas y avoir d'infrastructures souterraines sur ce site (galeries, puits, autres...).

#### **4.4.4 Exploitants et propriétaires successifs du site**

Historiquement depuis le début de son exploitation (1985) le site a toujours été la propriété de M. LAPEYRIE mais a connu de nombreux locataires avec des activités différentes :

- dépôt et fabricant de meubles
- entreprise électrification, pose de lignes à haute tension
- fabricant de moulages en plâtres
- mécanicien automobile
- sécurit alarme, pose de menuiserie PVC et aluminium
- société INEO-RHT, matériel pour la pose de lignes à haute tension
- dépôt de matériaux de construction ou de couverture
- vente de machines agricoles
- société de transport de lait
- société SANICENTRE
- Bâche 19, pose de bâches de camions et stores.
- 

#### **4.4.5 Sécurité incendie sur le site**

En ce qui concerne la sécurité incendie, il existe sur le site des extincteurs et une borne incendie reliée au syndicat d'irrigation d'Yssandon. Il n'existe pas sur le site de système de récupération des eaux d'extinction d'un incendie.

#### **4.4.6 Pollution des sols et des eaux reconnues**

##### **4.4.6.1 Nature des remblais**

D'après les renseignements recueillis auprès de M. LAPEYRIE (cf. extrait du texte manuscrit ci-dessous), le site se trouvait initialement dans une zone marécageuse et a dû être comblé avec des remblais de provenance diverse.

*Nature du terrain 15 cm de terre. Végétale 0,80 m de glaise à 1,30 m et graviers en dessous.  
Le remblaiement a hauteur moyenne 0,60 m du Sol finis est en déchets de l'usine d'incinération de Brive.  
Les 0,60 m restant sont en Eau concouant de Pierre d'ardoise de trousse.  
La finition en pierre cassée de 20 x 40*

**SOCIETE SANICENTRE - BRIVE**  
**Les Rieux – SAINT-VIANCE (19)**  
**– DIAGNOSTIC INITIAL ETAPE A–**

Coupe théorique interprétée du terrain initial :

- 15 cm de terre végétale
- 0,80 à 1,30 m de terrain argileux et hydromorphe (« glaise » gorgée d'eau)
- formation alluviale (graviers et pelites).

Coupe théorique interprétée lors de la création des bâtiments :

- terrain décaissé jusqu'à 1,30 – 1,50 m
- remblaiement jusqu'à la cote 0,60 (par rapport au sol fini) avec des mâchefers de l'usine d'incinération de Brive
- couche de forme de 0,50 m avec tout venant d'ardoises de Travassac
- couche de finition de 10 cm en 20×40 concassé.

#### **4.5 Diagnostic initial de 2001**

Le 28 novembre 2001, une intervention environnement a permis de déterminer l'état de pollution du sol au droit du site de la société SANICENTRE.

Les hydrocarbures, PCB et métaux lourds ont été dosés sur une partie des échantillons, les résultats ont montrés que le site ne présentait pas de pollution en hydrocarbures et en PCB. Cependant, en ce qui concerne les métaux, une anomalie de la teneur en chrome a été constatée dans la partie supérieure des deux sondages analysés, en effet les valeurs obtenues étaient supérieures à la V.D.S.S. (Valeur de Définition de Source Sol) sans toutefois dépasser la V.C.I. (Valeur de Constat d'Impact).

Du fait de la nature des remblais et plus particulièrement de la présence des mâchefers en provenance de l'usine d'incinération de Brive, la pollution, constatée lors de l'intervention environnement de novembre 2001, ne peut être directement imputable aux activités exercées sur le site de la société SANICENTRE

## **4.6 Produits en transit sur le site**

### **4.6.1 Gestion des déchets**

Les déchets admis sur le centre sont principalement des déchets urbains d'assainissements, des sables de curage et occasionnellement des déchets industriels conditionnés en fûts ou en citernes.

À l'exception de l'ancienne fosse bétonnée située en bordure est du site, utilisée pour le dépotage des produits solides des hydrocureurs, le stockage des déchets se fait à l'intérieur du bâtiment.

Actuellement les déchets industriels en transit sur le site de SANICENTRE Brive ne sont pas déchargés sur le site, ils sont conservés à bord des camions puis pris en charge par des transporteurs en direction de centre de transit ou de traitement ayant les autorisations nécessaires pour accueillir ce type de déchets.

### **4.6.2 Nature et localisation des différents ateliers et installations**

D'après les informations qui nous ont été transmises par le responsable sur site et les renseignements collectés lors de notre visite, le site comprend :

- un bâtiment principal partagé abritant les bureaux et un garage / dépôt
- des zones de circulation à l'extérieur du dépôt stabilisé mais non recouvertes par un enrobé
- la gestion des eaux pluviales et des eaux superficielles se fait par l'intermédiaire d'un réseau passant au centre de la cour sans séparateur d'hydrocarbures
- la présence d'une ancienne fosse bétonnée pour le dépotage des résidus solides des hydrocureurs
- l'absence de poste carburant ou de poste de lavage des véhicules
- présence d'un dispositif d'assainissement non collectif sur le site.

### **4.6.3 Gestion et pratique environnementale sur le site**

Tous les déchets en transit sur le site sont identifiés et stockés en fonction de leur nature et de leur destination.

## **5. Identification des risques**

L'étude de la vulnérabilité à la pollution doit permettre de préciser les risques propres au site et à ses environs ainsi que les caractéristiques physico-chimiques des substances mises en cause.

Les paramètres à prendre en compte sont :

- sols : nature pédologique et lithologique, épaisseur des couches concernées, pulvérulence des sols, accessibilité du site et des sources de pollution
- eaux souterraines : lithologie des sols et des formations sous-jacentes ; extension, continuité et épaisseur du recouvrement ; caractéristiques hydrauliques du sous-sol ; relations nappes/rivières
- eaux de surface : topographie, conditions climatiques, existence de voies de circulation préférentielles, distance entre sources de pollution et eaux superficielles.

### **5.1 Liste des sources de pollution potentielles ou identifiées**

Suite à la visite de terrain et à l'étude historique deux sources de pollution potentielles ont été repérées sur le site de SANICENTRE Brive.

- La zone de terrain remblayée avec des mâchefers issus de l'usine d'incinération de Brive, cette zone (très étendue) représente un risque potentiel important de par la nature des remblais et le danger qu'ils peuvent présenter pour le milieu naturel
- des zones de circulation non étanches à l'extérieur du dépôt, l'ancienne fosse de dépotage des produits solides des hydrocureurs et les différentes zones de stockage des produits (cuves, hangar) qui représentent un risque potentiel plus diffus ou moins bien identifié.

### **5.2 Liste des polluants potentiels liés aux activités pratiquées sur le site**

On rencontre principalement sur le site de SANICENTRE des déchets d'assainissement et quelques résidus urbains hydrocarburés.

### **5.3 Liste des déchets propres au site**

Les déchets du site sont des DIB liés essentiellement à l'activité administrative.

### **5.4 Sources de pollution potentielles reconnues en dehors du site**

La consultation de l'inventaire des anciens sites industriels et activités de service (BASOL) nous a permis de mettre en évidence deux sites (potentiellement pollués dans le département de la Corrèze (fiches listées en annexe 6) :

- Ancien dépôt d'hydrocarbures de l'avenue Pompidou à Brive
- Ancien dépôt BP-SHELL au lieu dit Chassagne.

## **6. Évaluation des dangers**

Les dangers posés par un site de transit de déchets sont déterminés à partir de différents critères dont :

- l'importance du flux de produits
- le site et son environnement (étanchéité de la surface, possibilité d'accès, environnement général, utilisation actuelle)
- risque pour l'environnement (profondeur de la nappe, perméabilité de la zone située au-dessus de la nappe, taux de précipitations annuelles, distance à l'eau de surface la plus proche, caractère d'inondabilité, situation du site par rapport aux périmètres de protection de captage d'eau souterraine)
- population sur le site (nombre de personnes travaillant sur le site, nature du personnel).

En fonction du renseignement de ces différents critères, nous pouvons faire ressortir les sources potentielles et les cibles environnementales proposées.

## **6.1 Modes de transfert des polluants en dehors du site**

Dans le sol : d'après la carte géologique au 1/50000 de Brive la Gaillarde, les informations obtenues à la banque du sous-sol dans un périmètre proche et l'intervention environnement qui a eu lieu en novembre 2001, les terrains rencontrés au droit de la société SANICENTRE sont représentés par une formation alluviale de la vallée de la Vézère surmontant une formation gréso-pélique de teinte lie-de-vin.

Dans ce type de contexte, on observe généralement des transferts rapides limités uniquement aux couches supérieures.

Dans les eaux souterraines : de façon générale, ces terrains forment des aquifères plus ou moins continus et interconnectés. L'audit réalisé en novembre 2001 nous a permis de montrer que la nappe alluviale (ou une nappe d'accompagnement de la nappe alluviale de la Vézère) est en continuité hydraulique sous le site de SANICENTRE.

Le relevé géologique effectué à l'avancement des travaux montre la présence d'alluvions de nature sableuse à argilo-sableuse ainsi que les formations permienes rouges (grès et pélites).

## **6.2 Caractérisation des cibles potentielles**

La recherche des cibles locales potentielles est entreprise pour chacun des milieux étudiés. La caractérisation d'une cible est liée aux usages actuels pratiqués sur le site.

Pour ce qui est de l'environnement résidentiel autour du site, son absence contribue à appliquer une notation très basse pour tous les risques directs engendrés par celui-ci.

### **6.3 Dangers potentiels posés par le site**

L'identification de ces risques consiste à mettre en évidence les zones sensibles ou les faiblesses liées au site lui-même.

Pour le site de SANICENTRE, les dangers ne se situent pas tant au niveau des infrastructures qu'à celui de l'importance des zones de stockage et/ou de manipulation de déchets par rapport à la taille globale du site :

- risques liés à la manipulation des déchets
- risques liés à la nature des produits en transit.

## **7. Recommandations pour les investigations complémentaires**

### **7.1 Milieux propres au site**

Dans le cas de la société SANICENTRE, les milieux à reconnaître en priorité sont liés aux sources potentielles de pollution et principalement :

- **le sol** – le diagnostic initial réalisé le 28 novembre 2001 a consisté en la réalisation de six sondages à la foreuse autonome. Cette intervention a permis de déterminer l'état de pollution du sol au droit du site de la société SANICENTRE. Les hydrocarbures, PCB et métaux lourds ont été dosés sur une partie des échantillons et les résultats ont montrés que le site ne présentait pas de pollution en hydrocarbures et en PCB. En ce qui concerne les métaux, une anomalie de la teneur en chrome a été constatée dans la partie supérieure de deux sondages analysés, de ce fait, il nous paraît important de rappeler que les remblais utilisés lors de la construction des bâtiments étaient en partie issus de l'usine d'incinération de Brive.
- **les eaux souterraines** – caractérisation de la nappe, tant au niveau de ses paramètres physiques (étendue, charge, relations nappe/rivière...) que sur son état de pollution. Pour cela, il conviendrait de poser trois piézomètres, non pas dans les zones sensibles du site mais en suivant un schéma général d'écoulement des eaux souterraines au droit de ce dernier. Le premier serait implanté en amont pour figurer le point zéro relatif ; les deux autres seraient situés en partie basse du site, suffisamment bas pour prendre en compte l'intégralité des installations et des « pollutions historiques » dans le sens d'écoulement des eaux souterraines (voir le schéma d'implantation prévisionnel des piézomètres de la figure 5 page suivante).

**SOCIETE SANICENTRE - BRIVE**  
**Les Rieux – SAINT-VIANCE (19)**  
**– DIAGNOSTIC INITIAL ETAPE A–**

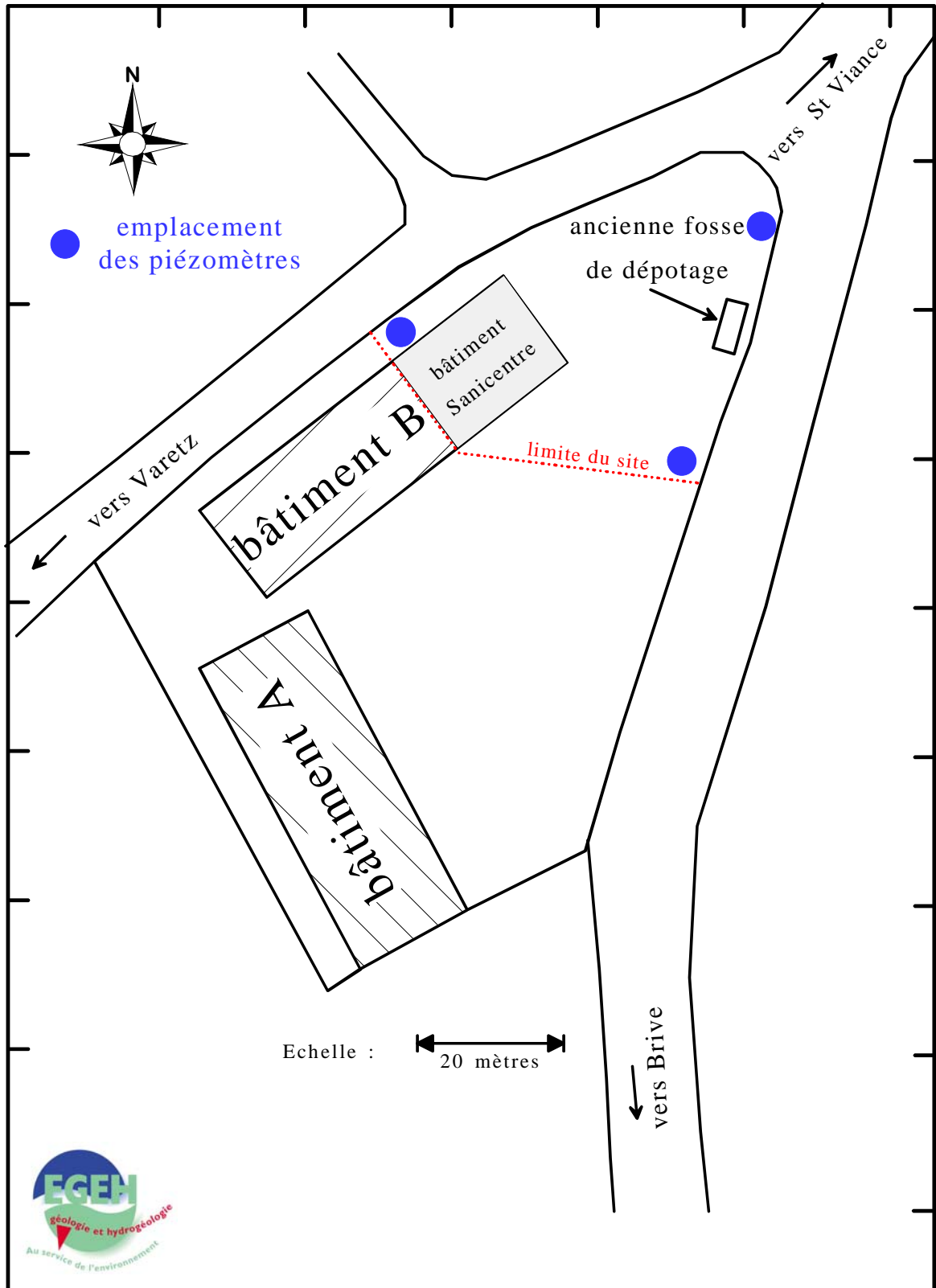
- les eaux superficielles – la connaissance des résultats d'analyses des eaux superficielles circulant dans les fossés en bordure du site pourrait permettre de déceler un éventuel risque de pollution.

## **7.2 Contraintes liées à l'occupation du site**

De par la structure ouverte du lieu, l'historique sur la création du site (origine des remblais) et la succession des activités qui s'y sont déroulées, il conviendra de rester très vigilant sur l'interprétation de l'origine des pollutions rencontrées une partie de ces dernières ne pouvant être attribuée à la seule activité de la société SANICENTRE.

**SOCIETE SANICENTRE - BRIVE**  
**Les Rieux – SAINT-VIANCE (19)**  
**– DIAGNOSTIC INITIAL ETAPE A–**

**Figure 5** – schéma d'implantation prévisionnel des piézomètres



## **8. Conclusions au terme de l'étape A**

La conduite de la phase A (historique) de ce diagnostic initial s'inscrit dans le cadre d'une demande de la préfecture de la Corrèze en date du 22 mai 2002. Cette étude est basée essentiellement sur la recherche documentaire parmi les informations disponibles et accessibles

Géologiquement, le sous-sol de la région de Brive est essentiellement sédimentaire. Le bassin de Brive se situe au sud de la formation dite du Bas Limousin et immédiatement au nord de l'ensemble sédimentaire Quercy - Périgord, ces trois ensembles sont délimités par un système de failles.

Aucun captage d'eau destinée à la consommation humaine n'exploite les aquifères souterrains de la région : l'eau potable est issue d'un captage d'eau superficielle localisé sur la Vézère (le Pigeon Blanc), en aval du site.

Le site d'étude se trouvant dans une zone artisanale La Nau (absence d'habitations) et la nappe alluviale n'étant pas exploitée pour l'alimentation en eau potable, le site possède une sensibilité environnementale faible.

La société SANICENTRE procède au stockage, au regroupement de déchets d'assainissement, puis à leur acheminement vers des installations de traitement autorisées. Tous les déchets qui transitent sur le site sont conditionnés en fûts ou en citernes.

Historiquement depuis le début de son exploitation (1985) le site a toujours été la propriété de M. LAPEYRIE mais a connu de nombreux locataires avec des activités différentes.

Une intervention environnement a été réalisée le 28 novembre 2001, elle a permis de déterminer l'état de pollution du sol au droit du site de la société SANICENTRE.

**SOCIETE SANICENTRE - BRIVE**  
**Les Rieux – SAINT-VIANCE (19)**  
**– DIAGNOSTIC INITIAL ETAPE A–**

Les résultats ont montrés que le site ne présentait pas de pollution en hydrocarbures et en PCB, par contre une anomalie a été constatée quant à la teneur en chrome dans la partie supérieure des deux sondages analysés, en effet les valeurs obtenues étaient supérieure à la V.D.S.S. (Valeur de Définition de Source Sol) sans toutefois dépasser la V.C.I. (Valeur de Constat d'Impact).

Afin de caractériser l'aquifère reconnu lors de l'intervention, au niveau de ses paramètres physiques (étendue, charge, relations nappe/rivière...) et sur son état de pollution, il conviendrait de poser trois piézomètres. Un piézomètre en amont pour figurer le point zéro relatif et les deux autres en partie basse du site, suffisamment bas pour prendre en compte l'intégralité des installations et des « pollutions historiques » dans le sens d'écoulement des eaux souterraines.

**De par la structure ouverte du lieu, l'historique sur la création du site (origine des remblais) et la succession des activités qui s'y sont déroulées, il conviendra de rester très vigilant sur l'interprétation de l'origine des pollutions rencontrées, une partie de ces dernières ne pouvant être attribuée à la seule activité de la société SANICENTRE.**